

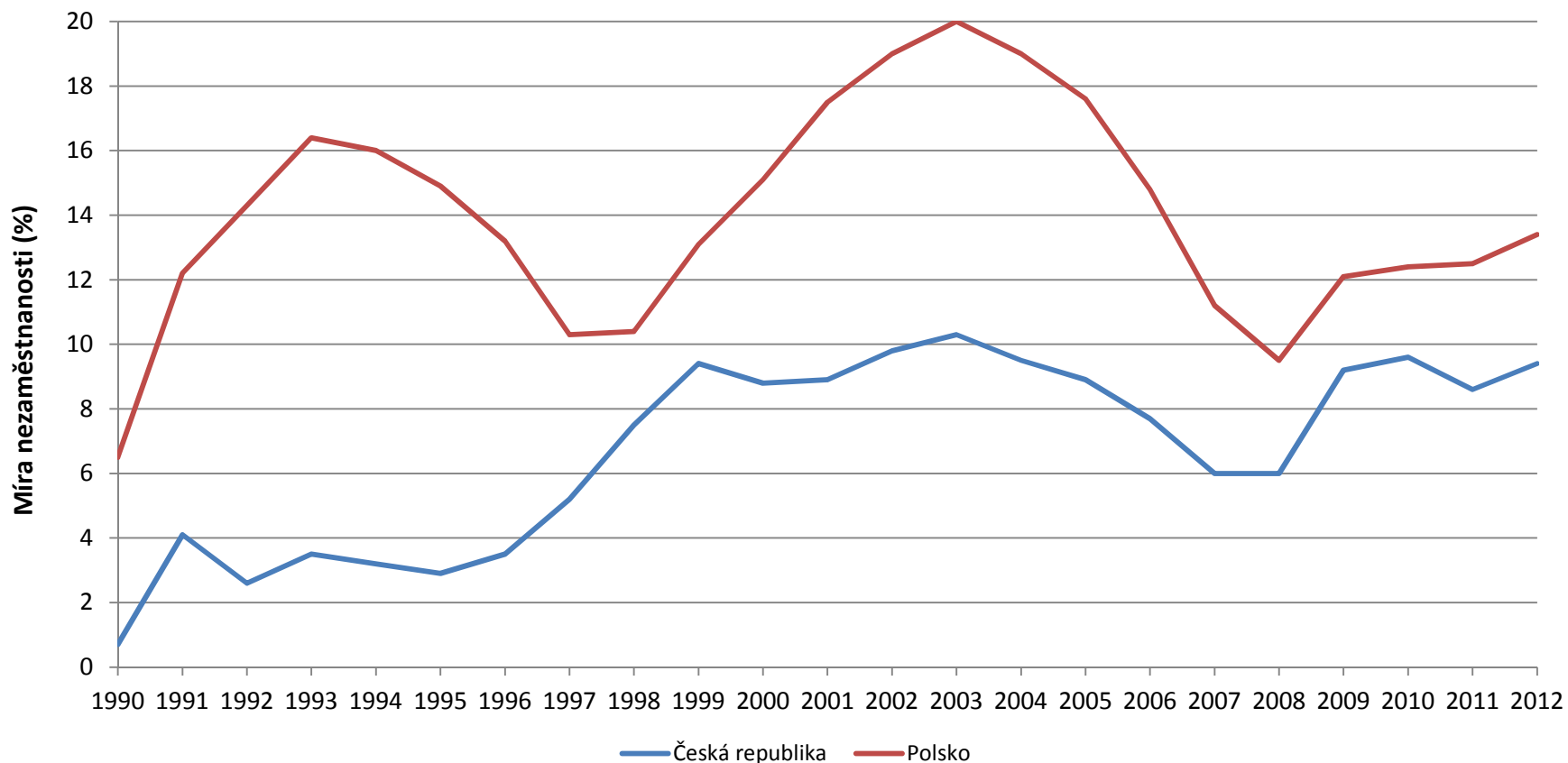
Analýza trhu práce v okresech Bruntál a Jeseník

V. Toušek, Z. Opravil

Vývoj situace na trhu práce po roce 1989

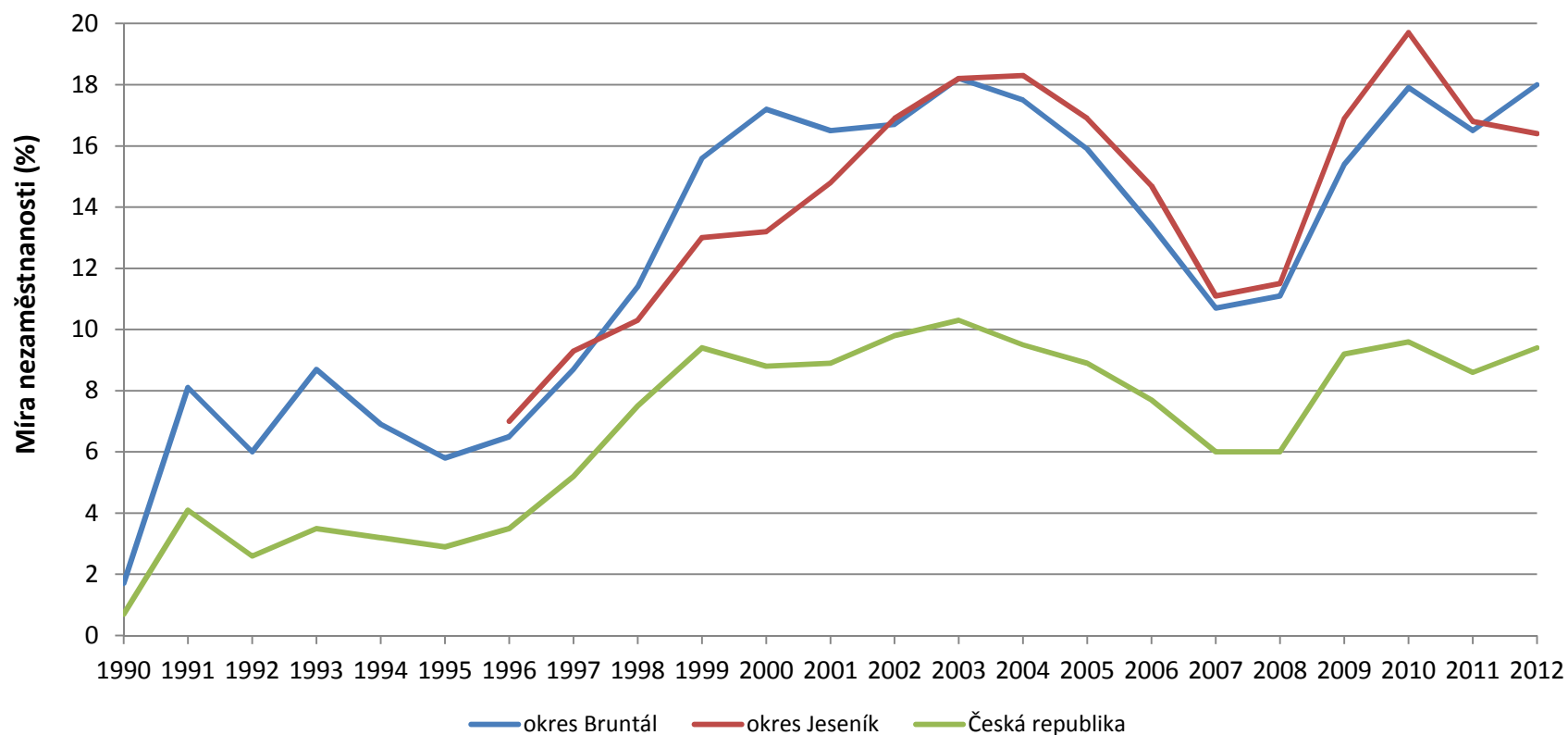
Nezaměstnanost v ČR a Polsku

Míra nezaměstnanosti v České republice a Polsku v letech 1990 až 2012 (k 31. 12.)



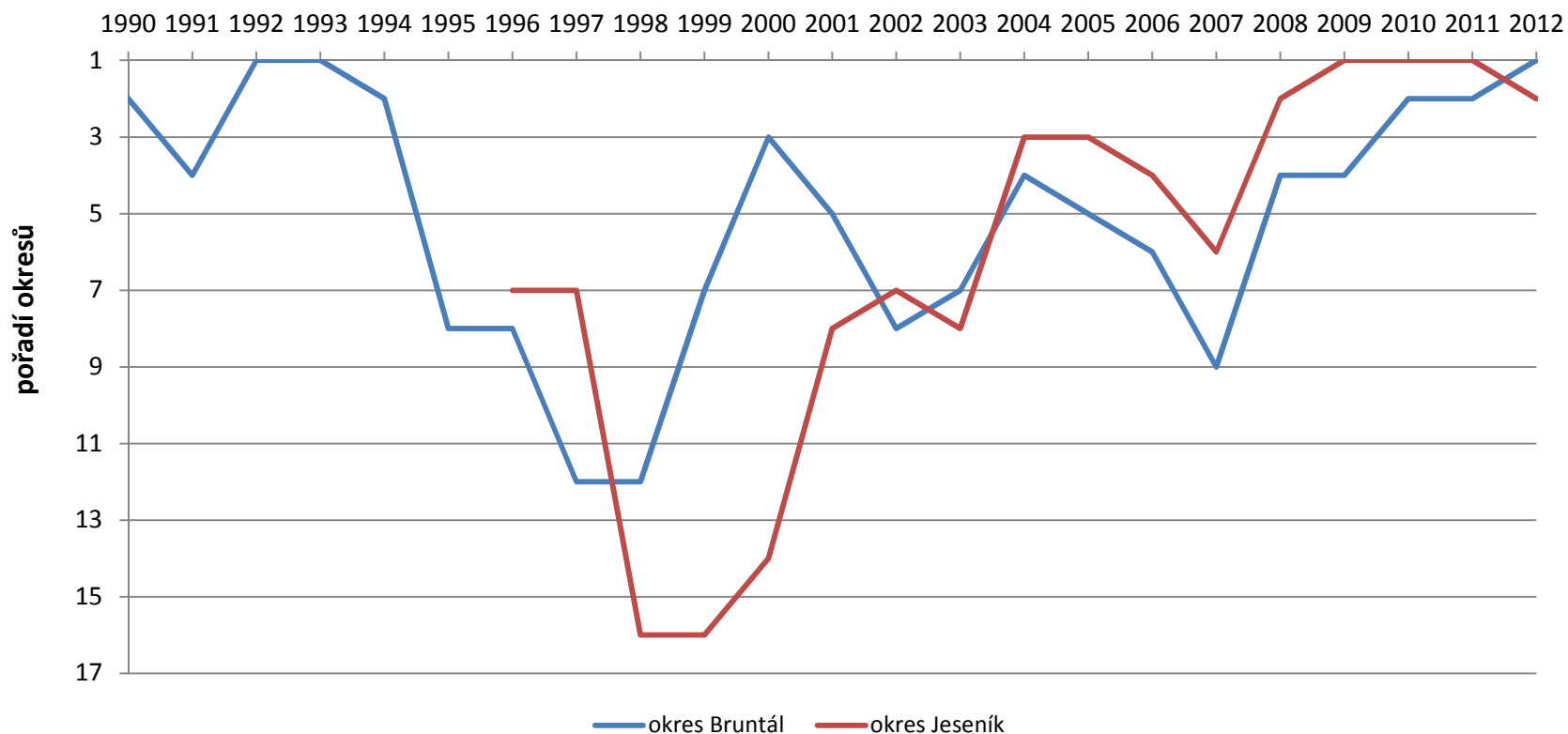
Nezaměstnanost na Bruntálsku a Jesenicku

Míra nezaměstnanosti v okresech Bruntál a Jeseník a v ČR v letech 1990 až 2012
(k 31. 12.)



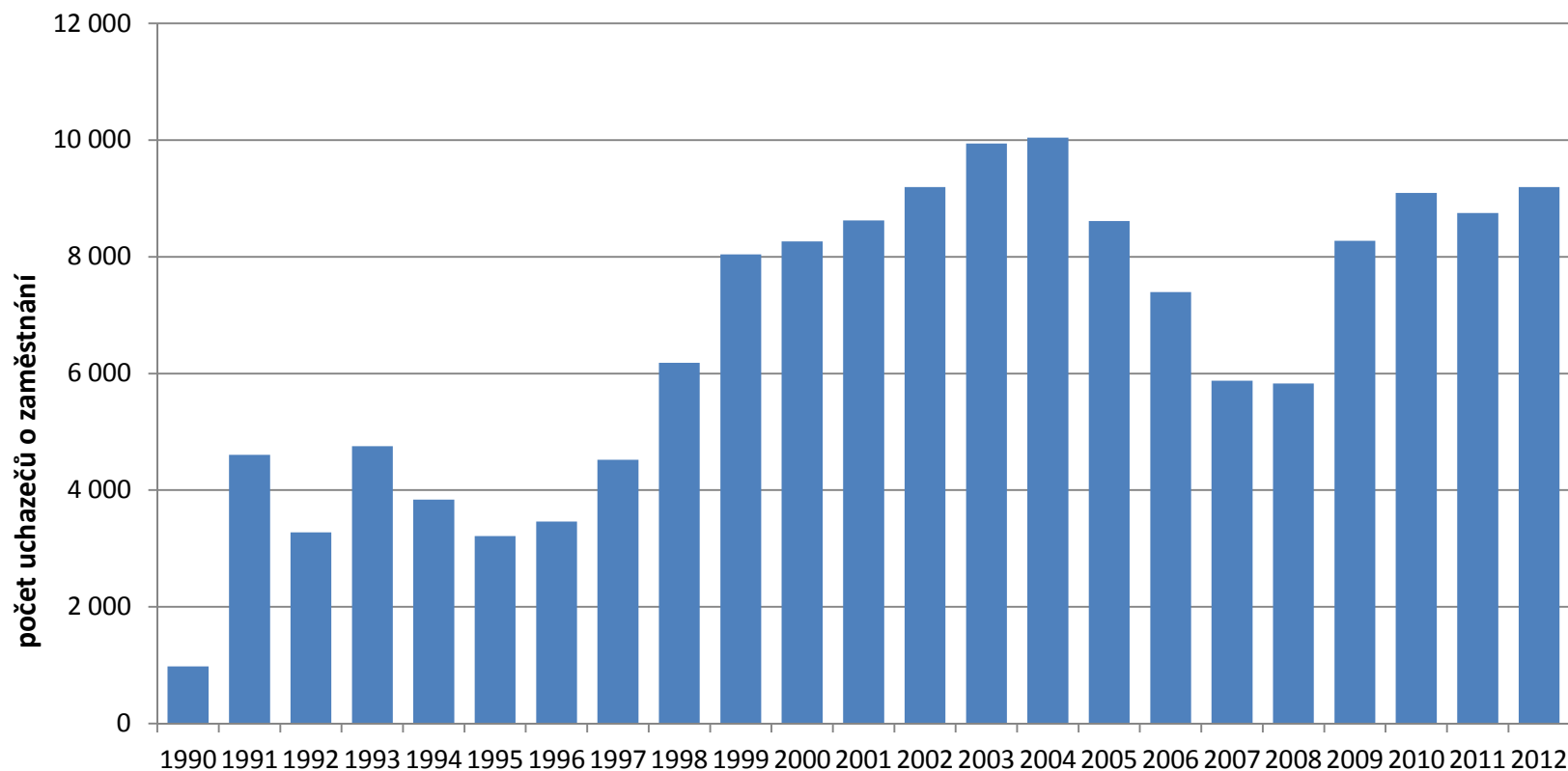
Nezaměstnanost v okresech ČR

Pořadí okresů Bruntál a Jeseník podle míry nezaměstnanosti v souboru okresů ČR v letech 1990 až 2012



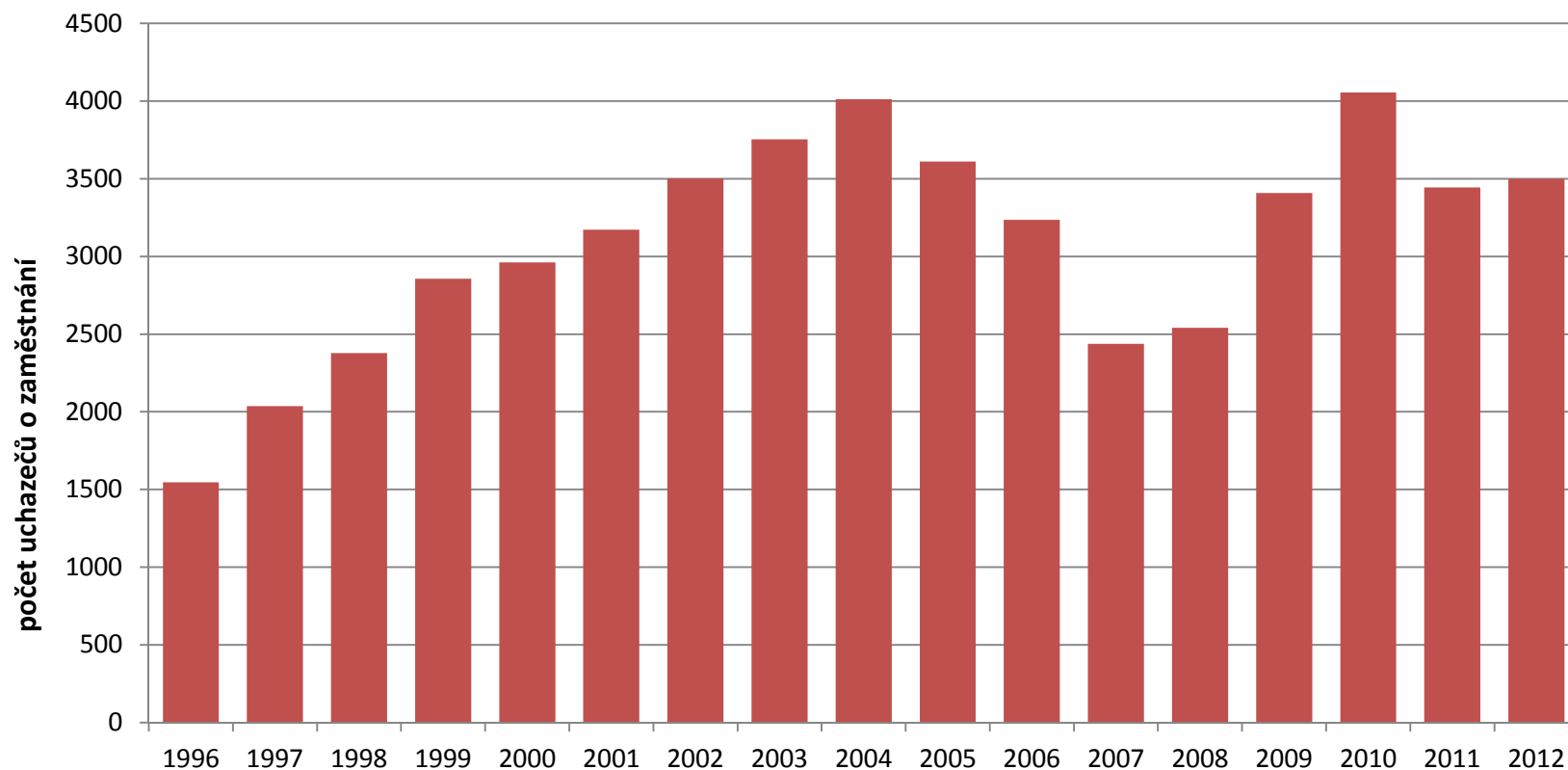
Nezaměstnaní na Bruntálsku

Počet uchazečů o zaměstnání v okrese Bruntál v období let 1990 až 2012



Nezaměstnaní na Jesenicku

Počet uchazečů o zaměstnání v okrese Jeseník v období let 1990 až 2012

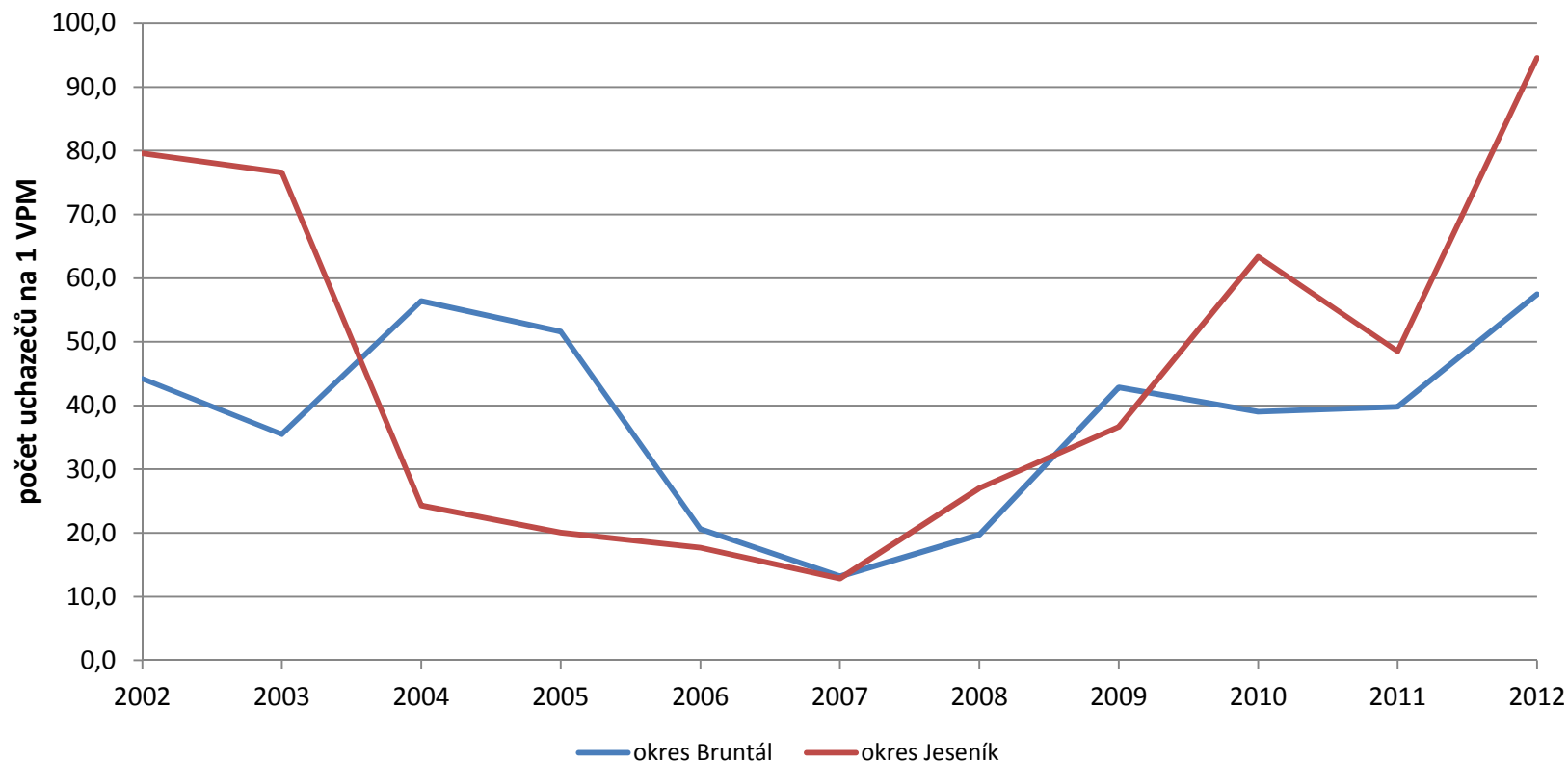


Volná pracovní místa k 31. 12.

Rok	Bruntál	Jeseník	Rok	Bruntál	Jeseník
1990	546	-	2002	208	44
1991	264	-	2003	280	49
1992	211	-	2004	178	165
1993	153	-	2005	167	180
1994	720	-	2006	359	183
1995	678	-	2007	445	190
1996	492	306	2008	296	94
1997	421	289	2009	193	93
1998	255	221	2010	233	64
1999	188	130	2011	220	71
2000	196	180	2012	160	37
2001	253	231	2013 (VIII)	169	63

Nezaměstnaní a volná místa

Počet uchazečů o zaměstnání na 1 volné pracovní místo v okresech Bruntál a Jeseník



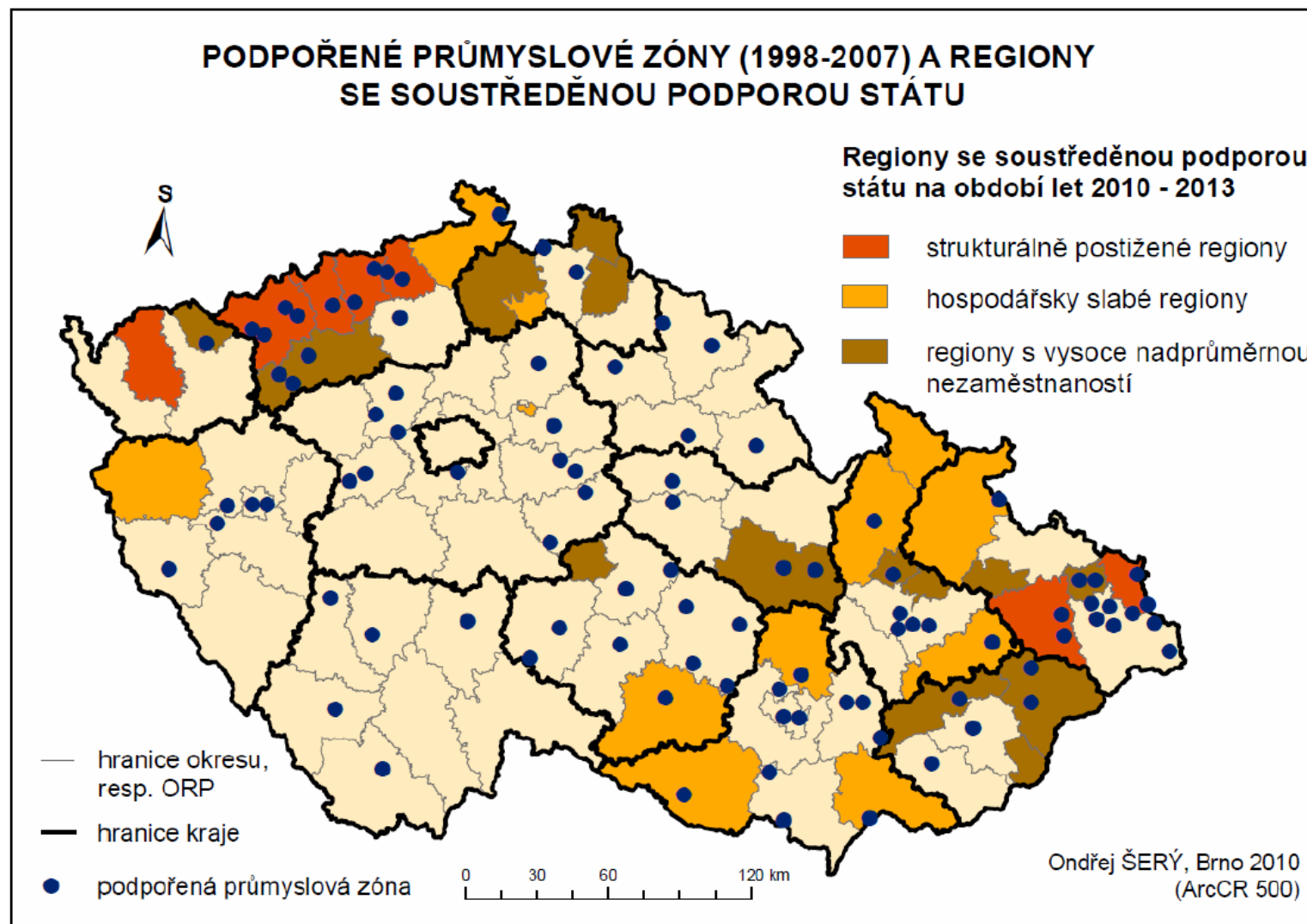
Nezaměstnaní a volná místa (31. 8. 2013)

Počet uchazečů o zaměstnání na 1 volné pracovní místo
(pořadí okresů ČR)

1. Bruntál	49,7
2. Karviná	49,0
3. Jeseník	44,6
4. Sokolov	43,8
5. Havlíčkův Brod	33,3
ČR	13,6

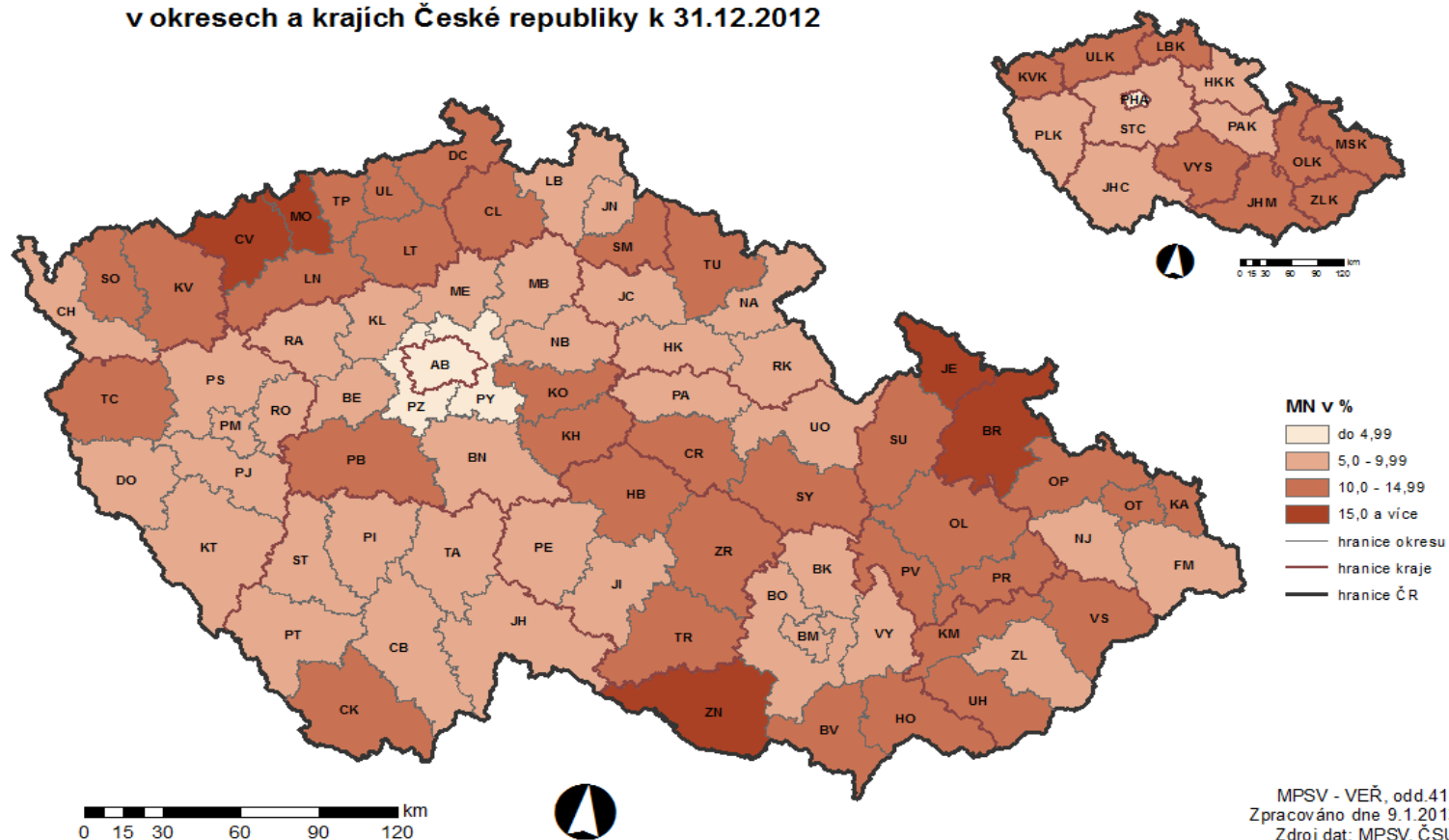
Regionální rozdíly, příčiny

PODPOŘENÉ PRŮMYSLOVÉ ZÓNY (1998-2007) A REGIONY SE SOUSTŘEDĚNOU PODPOROU STÁTU

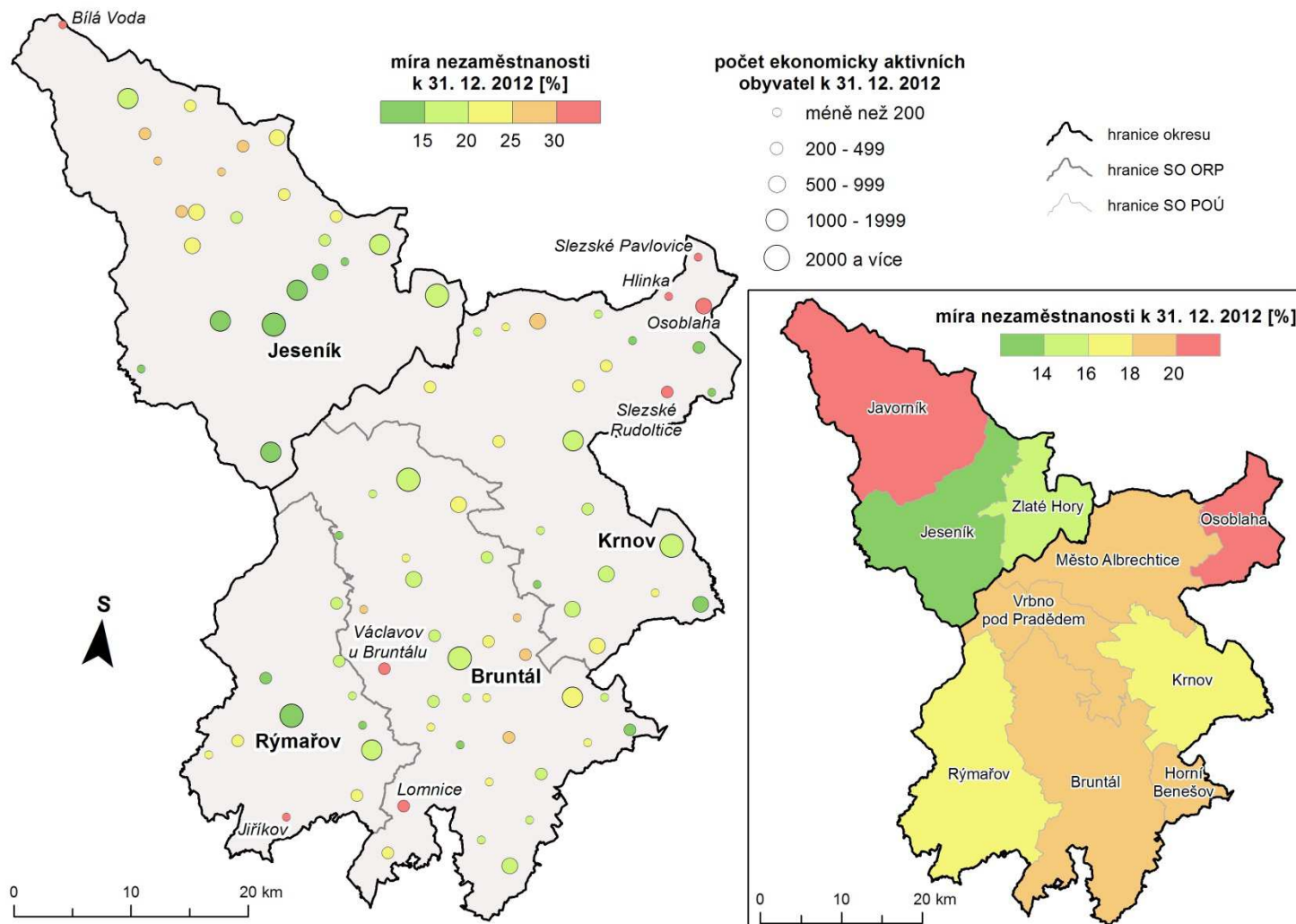


Nezaměstnanost v ČR

MÍRA NEZAMĚSTNANOSTI v okresech a krajích České republiky k 31.12.2012



Nezaměstnanost v okrese Jeseník a Bruntál



Ovlivnění situace na trhu práce

- odsun německy mluvícího obyvatelstva
- centrálně řízená ekonomika v letech 1948 – 1989
- ekonomická transformace
- ekonomická krize od roku 2008

Základní geografické faktory (působící na transformační úspěšnost regionů)

1. sídelní hierarchie
2. polohová atraktivita regionů
3. nepříznivá ekonomická specializace

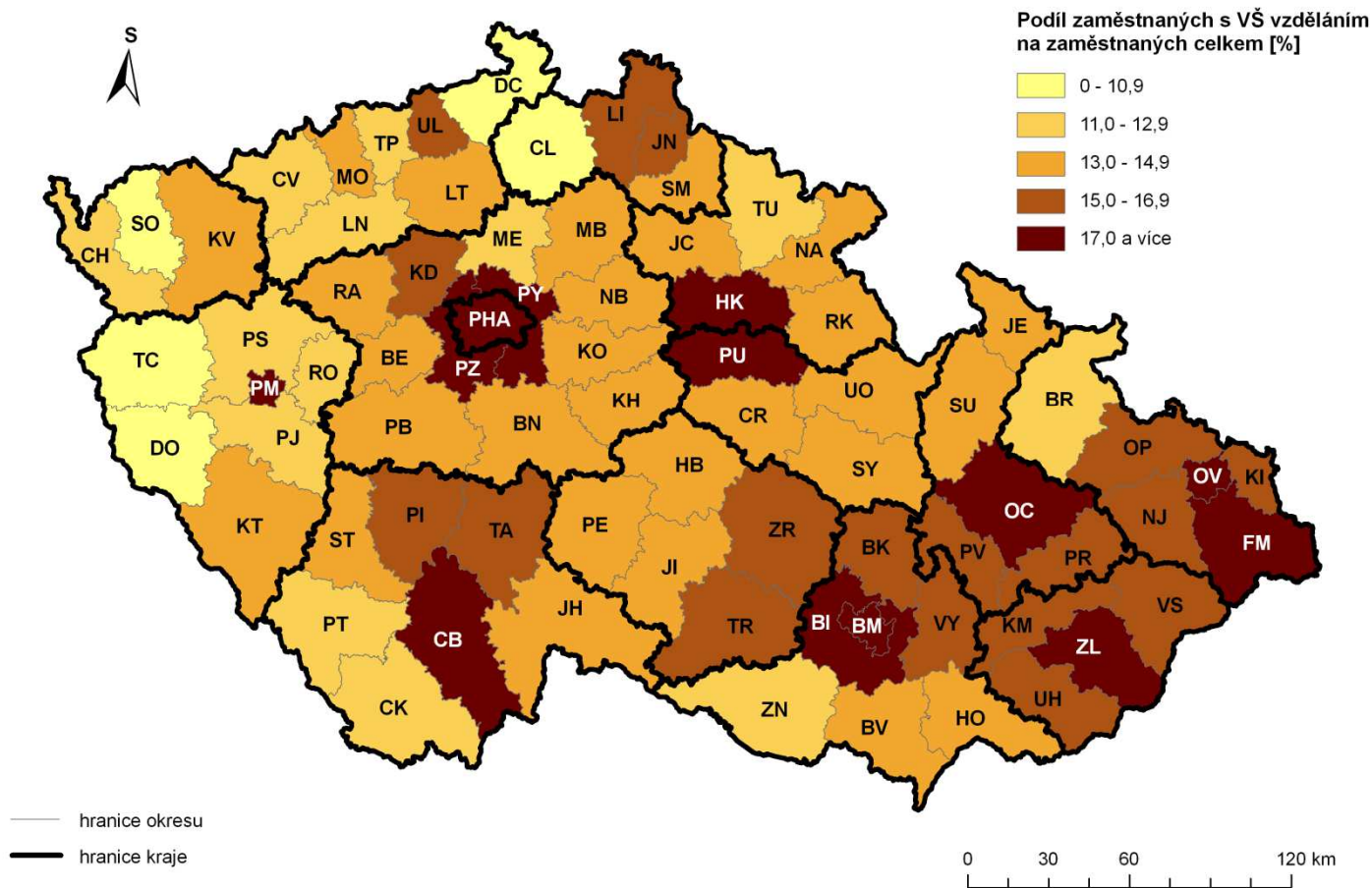
Migrace (2002 – 2011)

Správní obvod POÚ	Migrační saldo	Hrubá míra MS
Bruntál	-758	-2,8 ‰
Horní Benešov	-110	-3,1 ‰
Krnov	-619	-2,0 ‰
Město Albrechtice	-146	-1,8 ‰
Osoblaha	-12	-0,4 ‰
Rýmařov	-826	-4,9 ‰
Vrbno p. Pradědem	-402	-4,9 ‰
okres Bruntál	-2 873	-2,9 ‰
Javorník	9	0,1 ‰
Jeseník	-792	-3,6 ‰
Zlaté Hory	-464	-6,6 ‰
okres Jeseník	-1 247	-3,0 ‰
Celkem	-4 120	-3,0 ‰

Zaměstnanost a její struktura

Vysokoškolské vzdělání

ZAMĚSTNANÉ OBYVATELSTVO S VŠ VZDĚLÁNÍM V OKRESECH ČR V ROCE 2011



Projekt je spolufinancován z Evropského fondu pro regionální rozvoj v rámci Operačního programu Přeshraniční spolupráce Česká republika–Polská republika 2007 - 2013 "Překračujeme hranice,"
<http://edu2work.upol.cz> <http://www.facebook.com/edu2work>



Zaměstnanci nejméně s maturitou

Podíl zaměstnaných osob s maturitou a VŠ - 2011

(Okresy ČR – nejnižší podíly)

1.	Sokolov	44,6 %	6.	Plzeň-jih	47,2 %
2.	Tachov	45,6 %	7.	Znojmo	47,4 %
3.	Česká Lípa	46,8 %	8.	Domažlice	47,8 %
4.	Český Krumlov	47,1 %	9.	Cheb	48,2 %
5.	Plzeň-sever	47,1 %	10.	Chomutov	48,7 %

13. Jeseník 49,4 % (7,6 % 43,0 % 35,8 % 13,6 %)

16. Bruntál 49,6 % (8,0 % 42,4 % 36,8 % 12,8 %)

ČR 57,1 % (6,6 % 36,3 % 38,8 % 18,3 %)

Struktura zaměstnaných podle odvětví národního hospodářství v okrese Bruntál k 26. 3. 2011

Odvětví	Počet zaměstnanců	Podíl na zaměstnaných	Index specializace
I. sektor	1 982	4,7	1,56
zemědělství	1 048	2,5	1,05
lesnictví	920	2,2	3,67
rybolov	14	0,0	0,67
II. sektor	16 942	40,4	1,13
průmysl	13 070	31,2	1,11
těžba nerostných surovin	147	0,4	0,42
zpracovatelský průmysl	12 352	29,5	1,15
výroba a rozvod energií	571	1,4	0,87
stavebnictví	3 872	9,2	1,21
III. sektor	23 000	54,9	0,90
obchod	3 982	9,5	0,83
pohostinství a ubytování	1 541	3,7	1,03
doprava a spoje	2 746	6,5	0,88
finančnictví	756	1,8	0,65
služby pro podniky	2 528	6,0	0,59
veřejná správa a obrana	3 027	7,2	1,09
vzdělávání	3 080	7,3	1,08
zdravotní a sociální péče	3 686	8,8	1,18
ostatní veřejné, sociální a osobní služby	1 654	3,9	0,79
CELKEM	41 925	100,0	1,00

Struktura zaměstnaných podle odvětví národního hospodářství v okrese Jeseník k 26. 3. 2011

Odvětví	Počet zaměstnanců	Podíl na zaměstnaných	Index specializace
I. sektor	886	5,1	1,67
zemědělství	491	2,8	1,18
lesnictví	389	2,2	3,73
rybolov	5	0,0	0,59
II. sektor	5 651	32,4	0,91
průmysl	3 852	22,1	0,79
těžba nerostných surovin	263	1,5	1,82
zpracovatelský průmysl	3 399	19,5	0,76
výroba a rozvod energií	190	1,1	0,70
stavebnictví	1 799	10,3	1,35
III. sektor	10 917	62,5	1,02
obchod	1 767	10,1	0,88
pohostinství a ubytování	962	5,5	1,54
doprava a spoje	1 177	6,7	0,90
finančnictví	329	1,9	0,68
služby pro podniky	1 237	7,1	0,70
veřejná správa a obrana	1 442	8,3	1,25
vzdělávání	1 442	8,3	1,21
zdravotní a sociální péče	1 702	9,8	1,31
ostatní veřejné, sociální a osobní služby	858	4,9	0,99
CELKEM	17 453	100,0	1,00

Struktura zaměstnaných ve zpracovatelském průmyslu v okrese Bruntál k 26. 3. 2011

Odvětví	Počet zaměstnanců	Podíl na zaměstnaných	Index specializace
Zpracovatelský průmysl	12 352	29,5	1,15
potravinářský	1 140	2,7	1,05
textilní, oděvní a kožedělný	802	1,9	1,48
dřezpracující	555	1,3	1,66
papírenský a polygrafický	214	0,5	0,62
chemický	1 700	4,1	1,65
sklářský a stavebních hmot	219	0,5	0,49
hutnický a kovozpracující	3 173	7,6	1,70
strojírenský	2 141	5,1	0,70
elektrotechnický	1 551	3,7	1,08
ostatní zpracovatelský	705	1,7	1,17

Struktura zaměstnaných ve zpracovatelském průmyslu v okrese Jeseník k 26. 3. 2011

Odvětví	Počet zaměstnanců	Podíl na zaměstnaných	Index specializace
Zpracovatelský průmysl	3 399	19,5	0,76
potravinařský	249	1,4	0,55
textilní, oděvní a kožedělný	166	1,0	0,74
dřevozpracující	155	0,9	1,11
papírenský a polygrafický	24	0,1	0,17
chemický	294	1,7	0,68
sklářský a stavebních hmot	299	1,7	1,60
hutnický a kovozpracující	1 182	6,8	1,52
strojírenský	499	2,9	0,39
elektrotechnický	306	1,8	0,51
ostatní zpracovatelský	172	1,0	0,68

Problémové skupiny obyvatelstva z hlediska jejich uplatnitelnosti na trhu práce

Problémové skupiny obyvatel na trhu práce I. (podíl uchazečů o práci na pracovní síle okresu)

zdravotně postižení:

1. Bruntál 2,56 %
2. Hodonín 2,12 %
3. Žďár nad Sázavou 1,94 %
4. Děčín 1,89 %
5. Teplice 1,79 %

29. Jeseník 1,39 %
- ČR 1,09 %

pečující o dítě do 15 let:

1. Louny 2,07 %
2. Děčín 1,90 %
3. Most 1,70 %
4. Sokolov 1,69 %
5. Vsetín 1,62 %

14. Bruntál 1,35 %
36. Jeseník 0,92 %
- ČR 0,77 %

Problémové skupiny obyvatel na trhu práce II.

(podíl uchazečů o práci na pracovní síle okresu)

osoby ve věku 50 a více let:

1. **Jeseník 5,41 %**
2. **Bruntál 5,30 %**
3. Karviná 4,31 %
4. Znojmo 4,29 %
5. Hodonín 3,99 %

ČR 2,55 %

osoby se základním vzděláním:

1. Most 7,13 %
 2. Sokolov 7,13 %
 3. Chomutov 6,66 %
 4. Teplice 6,50 %
 5. Ústí n. L. 6,31 %
 6. **Jeseník 6,12 %**
 8. **Bruntál 5,69 %**
- ČR 2,64 %

Problémové skupiny obyvatel na trhu práce III. (podíl uchazečů o práci na pracovní síle okresu)

dlouhodobě nezaměstnaní:

1. **Bruntál 8,69 %**
2. Most 7,24 %
3. Ústí n. L. 6,89 %
4. Karviná 6,70 %
5. Děčín 6,41 %

12. **Jeseník 5,53 %**
ČR 3,39 %

absolventi a mladiství:

1. Třebíč 1,16 %
2. Sokolov 1,13 %
3. Hodonín 1,05 %
4. Břeclav 1,04 %
5. Znojmo 1,03 %

6. **Bruntál 1,03 %**
7. **Jeseník 1,01 %**
ČR 0,62 %

Závěrečné poznámky

- Daňové úlevy v okresech postižených vysokou nezaměstnaností (iniciativa OHK Jeseník) nebo spíše úlevy zaměstnavatelům v hospodářsky slabých regionech ?
- Podpora infrastruktury v hospodářsky slabých regionech?
- Podpora začínajících firem?
- Nové průmyslové zóny dotované z centrálních zdrojů?
- Využití potenciálu příhraničních regionů pro malé podniky?
- Větší zaměření středního školství na technické obory?
- ...?